

LUX, nezisková organizácia, Opatovská 97, 040 57 Košice



VÝROČNÁ SPRÁVA
za rok 2012

Košice, 05/2013

PhDr. Ladislav Ósz
riaditeľ LUX, n. o.

OBSAH

Úvod.....	3
1. ZÁKLADNÉ ÚDAJE ORGANIZÁCIE	4
1.1 História organizácie	4
1.2 Identifikačné údaje organizácie	5
1.3 Predmet činnosti a kapacita zariadenia	5
1.4 Orgány organizácie	6
1.5 Organizačná štruktúra organizácie.....	7
1.6 Kvalifikačná štruktúra zamestnancov	8
2. ČINNOSŤ ORGANIZÁCIE	9
2.1. Činnosti a aktivity organizácie podľa foriem a druhov poskytovaných sociálnych služieb ..	9
2.2 Činnosť a aktivity v Domove sociálnych služieb pre deti a dospelých.....	13
2.2.1 Činnosť a aktivity v zariadení podporovaného bývania	22
2.2.2 Činnosť a aktivity v zariadení pre seniorov (pobytová forma)	23
2.2.3 Činnosť a aktivity v špecializovanom zariadení (pobytová forma).....	28
2.3. Zameranie organizácie.....	29
2.3.1 Spolupráca s verejnosťou.....	31
2.3.2 Podané projekty	32
3. CIELE A AKTIVITY NA NASLEDUJÚCI ROK	32
3.1 Pripravované projekty, programy a aktivity organizácie	32
3.2 Hlavné rizika v činnosti organizácie.....	32
3.3 Nástroje riadenia rizík.....	32
4.Partnerská spolupráca.....	33
4.1 Uzavreté partnerstvá	33
5. SPRÁVA O HOSPODÁRENÍ	35
5.1 Ročná účtovná uzávierka	35
5.2 Prehľad peňažných príjmov a výdavkov	36
5.3 Prehľad príjmov v členení podľa zdrojov	37
5.4 Prehľad záväzkov a pohľadávok.....	40
Prílohy	44

Úvod

Poskytovanie sociálnych služieb sa stáva s pribúdajúcimi rokmi neustále náročnejšie, či už z hľadiska financovania ako aj po stránke uspokojovania potrieb širokospektrálnej skladby cieľovej skupiny klientov. Postupným rozširovaním činnosti nezisková organizácia vykonáva svoju činnosť už siedmy rok.

Každoročne sa mení skladba prijímateľov sociálnej služby v dôsledku nárastu dopytu po inom druhu sociálnej služby, než na aké sme boli zvyknutí. Aj v dôsledku starnutia populácie sa v našich sociálnych službách vytráca najmladšia cieľová skupina – deti so zdravotným znevýhodnením, pre ktoré toto zariadenie v minulosti účelovo slúžilo.

Spočiatku pribúdajúce nové cieľové skupiny dospelých a seniorov vo väčšine z nás vyvolávali obavy a strach z nepoznaného. Teraz po sedemročnej skúsenosti poskytovania sociálnej služby pre vekovo skoro neobmedzené cieľové skupiny klientov môžeme konštatovať, že táto veková neobmedzenosť sa stala aj jednou z priorit tohto zariadenia. Deti nemusia odchádzať po dosiahnutí plnoletosti do iných účelových zariadení a svoje miesto si tu nájdu aj rodičia s dospelými zdravotne znevýhodnenými deťmi, o ktorých sa už nevládku postarať a nemusia byť od seba odlúčení. Takouto formou zlučovania sociálnych druhov služieb aj pri veľkej náročnosti fyzických a psychických obmedzení sa snažíme hľadať hlavne pozitíva pri uspokojovaní individuálnych potrieb prijímateľov sociálnej služby.

Individuálnym prístupom sa podieľame na zlepšovaní kvality života našich klientov, udržať ich v psychickej a fyzickej schopnosti, zotrvať ich čo najdlhšie sebestačnými, nezávislými a slobodne rozhodujúcimi o svojich potrebách. Naopak u detí a mladých dospelých sa snažíme rozvíjať ich sociálne, pracovné a komunikačné zručnosti a individuálne podľa ich možnosti a schopnosti ich učíme samostatnosti.

Teší nás, že aj napriek obrovským ťažkostiam sa nám podarilo zvládnuť všetky nepriaznivé situácie a rastúce požiadavky aj napriek finančnej náročnosti udržania a rozširovania činnosti neziskovej organizácie.

Veríme, že táto výročná správa Vám poskytne ucelený pohľad na našu činnosť a aktivity. Priblíži verejnosti a záujemcom o naše služby na základe číselných ukazovateľov a faktov bližšie spoznanie našej práce a nakladania s verejnými financiami, ktoré sú zdrojom pokrytia prevažnej časti našich prevádzkových potrieb.

Ďakujeme všetkým, s ktorými sme mohli spolupracovať a ktorí nám pomáhali splniť naše poslanie.

Správna rada neziskovej organizácie LUX

1. ZÁKLADNÉ ÚDAJE ORGANIZÁCIE

1.1 História organizácie

Pre pochopenie nasledujúcich častí výročnej správy so dovoľíme bližšie predstaviť históriu uvedeného zariadenia sociálnych služieb. Výstavba zariadenia trvala od roku 1966 do roku 1970. Prvé deti tu boli prijaté dňa 23.11.1970 a oficiálny názov zariadenia znel „ Ústav pre telesne chybné deti a mládež,,. Jeho slávnostne otvorenie sa uskutočnilo 10.3.1971. V prvých mesiacoch činnosti ústavu v ňom našlo svoj domov 30 obyvateľov pri celkovej plánovanej kapacite 210 miest. Verejnosť sa len postupom času dozvedela o jeho existencii. Ústav bol prioritne určený pre telesne postihnuté deti s normálnym psychickým vývinom, ktoré boli znevýhodnené vrodeným alebo získaným postihom, a u ktorých ťažší stupeň telesného znevýhodnenia podstatne narušoval štandardný priebeh výchovného a vzdelávacieho procesu, a tiež prípravu na budúce povolanie v bežných typoch škôl. V zariadení sa preto deťom od počiatku jeho existencie poskytovala komplexná rehabilitačná starostlivosť. Od roku 1996 tu bolo zriadené oddelenie pre deti s mentálnym postihnutím s kapacitou 30 miest. Od 1.1.1999 bol zmenený názov zariadenia na „ Domov sociálnych služieb,, . Do roku 2005 bol Domov sociálnych služieb využívaný pre deti so zdravotným znevýhodnením.

Nezisková organizácia LUX, n . o. so sídlom na Opatovskej 97 v Košiciach bola zaregistrovaná 20.12.2004 a svoju činnosť začala v roku 2005 v súlade so štatútom tejto organizácie. Účelom založenia organizácie bolo poskytovanie všeobecne prospešných služieb v zariadení podporovaného bývania.

Od 1.1.2006 nezisková organizácia rozšírila svoju činnosť o poskytovanie starostlivosti a o starostlivosť pre deti s nariadenou ústavnou starostlivosťou. V súlade s rozšíreným štatútom organizácie bol Domov sociálnych služieb so sídlom na Opatovskej 97 v Košiciach transformovaný na neziskovú organizáciu LUX. Všetky práva a povinnosti vyplývajúce z poskytovania starostlivosti pre cieľovú skupinu detí a mládež so zdravotným postihnutím boli zachované.

Od 1.1.2009 sme rozšírili činnosť v zariadení sociálnych služieb pre cieľovú skupinu – dospelí s kapacitou 20 miest.

Od februára 2010 bola rozšírená činnosť o poskytovanie sociálnej služby pre seniorov s kapacitou 20 miest a vo februári 2011 sme zaregistrovali ďalší druh sociálnej služby – špecializované zariadenie s kapacitou 20 miest.

V septembri 2012 sme zvýšili kapacitné miesta v zariadení pre seniorov o ďalších 20 miest.

1.2 Identifikačné údaje organizácie

Názov neziskovej organizácie : LUX, n . o.
Sídlo: Opatovská 97, Košice 040 57
IČO: 35581352
DIČ: 2021957608
Čísla účtov: 2979875057/0200 výdavkový účet pre soc. služby
2979888755/0200 príjmový účet pre klientov
2627065501/1100 príjmový účet iný (účet zvláštnych príspevkov)
2979904858/0200 výdavkový účet pre seniorov
2979891655/0200 sociálny fond
web stránka : www.lux-no.sk
Registrácia od: 20.12.2004
Činnosť organizácie od: 1.1.2005

1.3 Predmet činnosti a kapacita zariadenia

Zariadenie sociálnych služieb poskytuje päť druhov sociálnych služieb pre fyzické osoby, ktoré sú odkázané na pomoc inej fyzickej osoby a jej stupeň odkázanosti je stanovený v zmysle zákona o sociálnych službách č. 448/2008 Z.z.

Prijímateľom sociálnej služby sú:

- deti a mládež so zdravotným znevýhodnením na riešenie nepriaznivej sociálnej situácie z dôvodu ťažkého zdravotného postihnutia, alebo pre nepriaznivý zdravotný stav a sú odkázané na pomoc inej fyzickej osoby (§ 38 zákona č. 448/2008 Z.z.)
- dospelí, ktorí sú odkázaní na pomoc inej fyzickej osoby a ich stupeň odkázanosti je najmenej V podľa prílohy č. 3 (§ 38 zákona č. 448/2008 Z.z.)
- fyzické osoby, ktoré sú odkázané na pomoc inej fyzickej osoby a sú odkázané na dohľad, pod ktorým sú schopní viesť samostatný život v zariadení podporovaného bývania (§ 34 zákona č. 448/2008 Z.z.)
- seniorom, ktorí dovŕšili dôchodkový vek a sú odkázaní na pomoc inej fyzickej osoby (§ 35 zákona č. 448/2008 Z.z.)
- fyzickým osobám, ktorí sú odkázaní na pomoc inej fyzickej osoby v špecializovanom zariadení so zdravotným postihnutím Alzheimerovej choroby, Parkinsonovej choroby schizofrénie, demencie rôzneho typu etiológie (§ 39 zákona č. 448/2008 Z.z.)

Kapacita zariadenia

Celková kapacita klientov v zariadení je rozčlenená na jednotlivé druhy a formy poskytovania sociálnych služieb:

Celková kapacita zariadenia: 205 klientov sa člení na deti a dospelých, pričom 170 klientov využíva aj ubytovacie služby a 35 klientov dochádza do zariadenia denne

DETI

pobytová forma(TF+CF)	90
ambulantná forma	15

DOSPELÍ

pobytová celoročná forma	20
Seniori ZPS	20
Špecializované zariadenie	20
Podporované bývanie	20
Ambulantná forma	20

Počet zazmluvnených miest s Košickým samosprávnym krajom podľa jednotlivých druhov sociálnej služby za sledované obdobie

DSS ambulantná forma	35 miest
DSS týždenná forma	20 miest
DSS celoročná forma	45 miest
DSS celoročná forma dospelí	32 miest
Zariadenie podporovaného bývania	20 miest
Špecializované zariadenie	20 miest

Počet zazmluvnených miest s Magistrátom mesta Košice

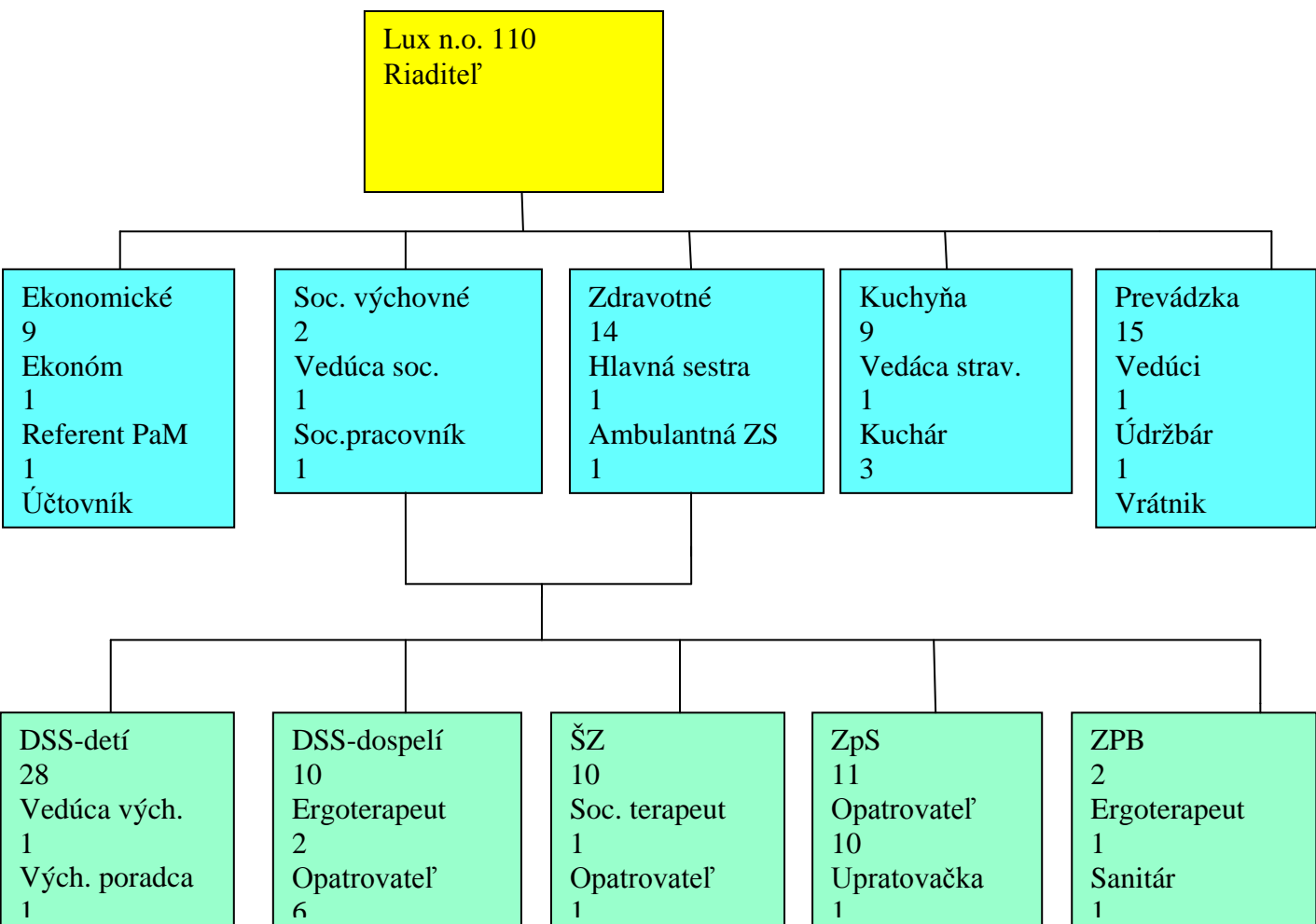
Zariadenie pre seniorov	20
-------------------------	----

1.4 Orgány organizácie

Orgány neziskovej organizácie:

- správna rada - päťčlenná
- riaditeľ
- dozorná rada - trojčlenná

1.5 Organizačná štruktúra organizácie



1.6 Kvalifikačná štruktúra zamestnancov

Kvalitu poskytovaných služieb zabezpečuje pracovný multidisciplinárny tím, ktorý pozostáva z jednotlivých úsekov:

- Zdravotný úsek
- Liečebno - rehabilitačný úsek
- Výchovný úsek
- Sociálny úsek
- Ekonomicko – prevádzkový

Celkový počet zamestnancov v organizácii za uplynulé obdobie

celkový počet zamestnancov	110
Ukončené vysokoškolské vzdelanie	24
v riadiacej činnosti VŠ	1
sociálno - výchovný úsek VŠ	15
zdravotný úsek VŠ	2
stredoškolské vzdelanie	76

Štruktúra zamestnancov z hľadiska homogenity

ženy	90
muži	20

Zamestnanci poberajúci dôchodok

invalidný	8
starobný	9

Zamestnanci neziskovej organizácie využívajú individuálne možnosti ďalšieho vzdelávania v plnej miere a dopĺňajú si kvalifikačné odborné znalosti v oblasti sociálnych služieb a v oblasti špeciálnej pedagogiky.

Pre kvalitné fungovanie je dôležité, aby sa udržiavala istá miera motivácie pracovníkov.

Preventívne je potrebné predchádzať u zamestnancov syndrómu vyhorenia, čo je v sociálnej oblasti hlavne pri pomáhajúcich profesiách veľmi častý jav. Zamestnanci využívajú možnosť zúčastňovať sa kurzov a výcvikov potrebných pre zvýšenie odbornosti a profesionálneho rastu.

2. ČINNOSŤ ORGANIZÁCIE

2.1. Činnosti a aktivity organizácie podľa foriem a druhov poskytovaných sociálnych služieb

Formy služieb

Zariadenie sociálnych služieb umožňuje využívať tri formy pobytu v zariadení, a to na základe dohody s rodičmi alebo samotnými klientmi. Najvýhodnejšou formou pre klientov aj rodičov je ambulantná forma. Dieťa dochádza, je sprevádzané alebo dopravované rodičom do zariadenia a súčasťou poskytovanej sociálnej služby nie je ubytovanie. Druhou formou pobytu je **týždenná**, ktorú využívajú klienti s trvalým bydliskom mimo mesta. Do domáceho prostredia odchádzajú v piatok a v pondelok sa vracajú do zariadenia. Túto formu pobytu využíva najmenej klientov a z roka na rok ich ubúda, z dôvodov finančnej a fyzickej náročnosti. Najvýhodnejšou formou pre cieľovú skupinu detí a dospelých je **celoročná pobytová forma**. Klienti sú izolovaní od svojich biologických rodín, trpia citovou depriváciou, často pochádzajú z dysfunkčných a sociálnopatologických rodín.

Fyzická osoba, ktorá má záujem o sociálnu službu musí byť u nej posúdená odkázanosť na sociálnu službu v zmysle zákona o soc. službách č. 448/2008 Z.z.

Pre všetky druhy sociálnej služby sa vykonávajú odborné činnosti, obslužné činnosti a ďalšie činnosti:

➤ Odborné činnosti:

- pomoc pri odkázanosti fyzickej osoby na pomoc inej fyzickej osoby,
- základné sociálne poradenstvo,
- pomoc pri uplatňovaní práv a právom chránených záujmov,
- sociálna rehabilitácia,
- ošetrovateľská starostlivosť,
- pracovná terapia,
- rehabilitačná činnosť.

➤ Obslužné činnosti:

- ubytovanie, stravovanie, upratovanie, pranie, žehlenie a údržba bielizne a šatstva.

➤ Ďalšie činnosti:

- záujmová činnosť (kultúrna, spoločenská, športová, rekreačná činnosť zameraná na rozvoj schopností a zručností prijímateľa sociálnej služby)
- úschova cenných vecí
- poskytovanie nevyhnutného ošatenia a obuvi.

➤ Zdravotná a ošetrovateľská starostlivosť :

- zdravotná starostlivosť je poskytovaná individuálne odbornými lekármi, ktorí navštevujú klientov v zariadení, na ďalšie odborné vyšetrenia klientov dopravujeme. Odborné zdravotné úkony zabezpečuje zdravotný personál zariadenia, medzi najzákladnejšie považujeme :
- vykonávanie odborných špecializovaných činností spojené s ošetrovateľským procesom,
- podávanie naordinovaných liekov a sledovanie ich účinnosti,
- odoberanie materiálu na mikrobiologické vyšetrenie,
- ošetrovanie dekubitov, cievkovanie,
- sondovanie klientov,
- sledovanie, meranie a zaznamenávanie fyziologických funkcií,
- podieľanie sa na primárnej, sekundárnej a terciárnej prevencii,

- zabezpečovanie plánovaných výkonov základnej ošetrovateľskej starostlivosti v jednotlivých fázach bio-psycho-sociálnych potrieb klienta,
- zabezpečovanie dezinfekcie a sterilizácie použitých pomôcok a zdravotného materiálu,
- spolupráca s odbornými lekármi, do zariadenia dochádzajú pravidelne aj v prípade potreby všeobecný lekár, neurológ, ortopéd, psychiater.

Prevažnú časť prijímateľov sociálnej služby tvoria klienti s detskou mozgovou obrnou vrodenná anomália končatín , lomivosť kostí , skolióza , myopathia , epilepsia , mentálna retardácia ľahkého až ťažkého stupňa .

➤ **Výchovná a terapeutická činnosť**

Výchovná činnosť smeruje k cieľavedomému formovaniu človeka v súlade s potrebami a požiadavkami spoločnosti na určitom stupni vývoja s vytváraním podmienok a možností rôznorodého aktívneho spoločenského uplatnenia a sebarealizácie.

V zariadení ju zabezpečujú vychovávatelia a prevažne už ergoterapeuti vo výchovných skupinách podľa plánu výchovnej činnosti tak, aby čo najviac zodpovedala zámeru s potrebami ďalšej socializácie.

Základnou úlohou výchovnej práce je rozvíjať osobnosť klienta, záujmy, sociálne zručnosti, nácvik sebaobslužných činností, príprava k samostatnosti, vytvoriť základné hygienické, samoobslužné a spoločenské návyky, u niektorých aj pracovné návyky.

Úlohou vychovávateľa je v skupine naučiť v rámci možnosti a schopnosti klient k samostatnosti, vytvárať správne spoločenské návyky, samostatnosť pri osobnej hygiene, nácvik samoobslužných činností.

➤ **Rehabilitačná činnosť**

sa realizuje v zariadení na fyziatricko – rehabilitačnom oddelení. Program rehabilitačnej činnosti zahŕňa komplexnú liečebnú starostlivosť s využitím všetkých dostupných fyziatricko – rehabilitačných metód, ktoré smerujú ku kvalitnému návratu zdravotného stavu alebo k udržaniu dosiahnutých fyziologických funkcií postihnutého. Rehabilitačná starostlivosť je klientom dostupná na základe stanovenia diagnózy rehabilitačným lekárom, ktorý stanoví diagnózu, indikuje rehabilitačnú liečbu, jej začiatok, formu a rozsah podľa individuálnej potreby. Klientom počas celého školského roka poskytujeme pravidelnú individuálnu alebo skupinovú liečebnú telesnú výchovu, masáže, vodoliečbu, elektroliečbu, termoterapiu a plávanie v bazéne. Individuálne cvičenia vykonáva rehabilitačná sestra s klientmi v telocvični na náradí, na fit lopte, steperi, stacionárnych bicykloch. Každý klient má individuálny rehabilitačný program. Klienti, ktorí plnia povinnú školskú dochádzku prichádzajú na cvičenia v rámci dopoludňajších hodín dvakrát týždenne a popoludní podľa zdravotného stavu, kde sú cvičenia prevádzané aktívnou, alebo pasívnou formou. Rehabilitačné cvičenia sú prísne sledované subjektívnymi pocitmi a aktuálnym zdravotným stavom klientov.

Členenie z hľadiska homogenity – deti a mládež

Klienti DSS - deti	Počet
muži	58
ženy	37

Veková štruktúra klientov – deti a mládež

Vekové zloženie	Počet
6-10 rokov	11
10-15 rokov	23
15-18 rokov	20
nad 18 rokov	41

Deti a mládež	Priemerný vek
ambulantná forma	14,94
týždenná forma	15,72
Celoročná forma	16,36

Členenie z hľadiska homogenity– dospelí

Klienti DSS dospelí	Počet
muži	26
ženy	21

Veková štruktúra - dospelí

Vekové zloženie	Počet
od 19 do 25 rokov	24
od 26 do 39 rokov	12
od 40 do 59 rokov	9
nad 60 rokov	2

Dospelí	Priemerný vek
celoročná forma	36,06
ambulantná forma	23,82

Členenie z hľadiska homogenity – ZPB

Klienti ZPB	Počet
muži	12
ženy	8

Veková štruktúra klientov v ZPB

Vekové zloženie	Počet
od 19 do 25 rokov	5
od 26 do 39 rokov	7
od 40 do 59 rokov	7
nad 60 rokov	1

	Priemerný vek
ZPB	35,95

Členenie z hľadiska homogenity – seniori

Klienti ZPS	Počet
muži	9
ženy	28

Veková štruktúra klientov v ZPS

Vekové zloženie	Počet
od 60 do 74 rokov	7
od 75 do 89 rokov	24
nad 90 rokov	6

	Priemerný vek
ZPS	80,86

Členenie z hľadiska homogenity – špecializované zariadenie

Klienti ŠZ	Počet
muži	6
ženy	14

Veková štruktúra klientov v ŠZ

Vekové zloženie	Počet
do 60 rokov	1
od 60 do 74 rokov	10
od 75 do 89 rokov	9

	Priemerný vek
ŠZ	73,25

Za uplynulý rok 2012 v zariadení sociálnych služieb skončilo poskytovanie sociálnej služby celkovo za všetky druhy a formy sociálnych služieb 22 klientov, počet úmrtí – 10, z toho 3 dospelí, 1 dieťa, 1 senior a 5 v špecializovanom zariadení.

Deti a mládež ukončili sociálnu službu z dôvodu ukončenia vzdelávacieho procesu, alebo z iných rodinných dôvodov. Zmluvu o poskytovaní sociálnej služby sme celkovo uzatvorili s 24 klientmi.

2.2 Činnosť a aktivity v Domove sociálnych služieb pre deti a dospelých

Sociálna služba pre cieľovú skupinu deti a dospelých je poskytovaná pobytovou a ambulantnou formou. Pre klientov zabezpečujeme odborné činnosti v oblasti sociálnej, zdravotnej, rehabilitačnej, výchovnej a pracovno-terapeutickej, kde upevňujeme a rozvíjame ich schopnosti, návyky a zručnosti. V každodennej činnosti sa zameriavame predovšetkým na nácvik sebaobslužných činností, nácvik sociálnych zručností, ergoterapeutické aktivity, relaxačné aktivity, rehabilitáciu. Vytvárame dostatočný priestor na rekreačnú činnosť a voľnočasové aktivity. Pri starostlivosti plne rešpektujeme individuálne potreby klienta, v činnosti vychádzame zo zachovaných schopností, ktoré ďalej rozvíjame a aktivizujeme osobnostný vývin. V procese sociálneho učenia je cieľom zmeniť pasívny objekt na aktívny. Rozvíjaním sociálnych zručností sa zvyšuje integrita klienta a jeho autonómia.

Pri práci s klientmi realizujeme skupinové intervencie s ergoterapeutom, sociálnym pracovníkom, zdravotným pracovníkom. Pracovnú terapiu zameriavame na ručné práce, umeleckú a tvorivú činnosť. Podľa individuálnych potrieb realizujeme liečebnú rehabilitáciu, cvičenia na rozvoj vnímania a poznávania, cvičenia na koncentráciu pozornosti, realizujeme terapeutické intervencie (muzikoterapia, arteterapia, socioterapia, biblioterapia).

Klienti môžu individuálne, alebo skupinovo využívať priestory areálu určené na športovú a záujmovú činnosť. Starostlivosť a realizáciu činnosti zabezpečujú ergoterapeut, vychovávateľka, sociálny pracovník, rehabilitačný pracovník, opatrovateľka.

Vzhľadom na cieľovú skupinu klientov s ľahkým až stredne ťažkým mentálnym postihnutím sa zameriavame na realizovanie programov na posilnenie duševného zdravia, na prekonanie diskriminácie a rozvíjanie pracovných zručností.

V sledovanom období sme zvýšili pozornosť na pracovnú terapiu na záhrade a na poličkách, pretváranie átria v areáli výsadbou kvetinových záhonov, zeleniny, skalky a spríjemnenie prostredia postavením záhradného nábytku. Túto činnosť vykonávajú klienti s obľubou a pozitívne vplýva na ich duševné zdravie.

Záujmovú činnosť zabezpečujeme podľa plánu, ale pristupujeme k jednotlivým aktivitám podľa potrieb aj individuálne. Kultúrnych a športových aktivít sa zúčastňujú aj dobrovoľníci (študenti stredných škôl), ktorí nám pomáhajú pri zlepšovaní kvality života našich klientov. V spolupráci s občianskymi združeniami vytvárame pre deti a mládež pestrú ponuku kultúrnych a športových akcií.

Aktivity realizované za sledované obdobie podľa jednotlivých mesiacov:

Január

- návšteva botanickej záhrady
- aktívna účasť na krste integrovaného divadla Hopi Hope v Centre voľného času
- divadelné predstavenie v zariadení Dr. Klauna

Február

- karneval



- valentínska diskotéka
- sánkovačka – preteky na saniach a boboch



- hollywoodská výstava

Marec

- účasť na výstave dinosaurov



- veľkonočná predajná výstava



- beseda o knihách pri príležitosti „Marec mesiac knihy„
- účasť v Cirkuse Budapešť
- účasť na hokejovom zápase v USSTEEL aréne

Máj

- stavanie májov a majáles



- účasť na 4. ročníku Úsmevy pre Košice – vystúpenie



- návšteva mesta, dobové remeslá, výstavy monumentov a fontány





- výlet do Kysaku
- vystúpenie na 5. Výročí osláv DSS Maják

Jún

- juniáles – Deň detí, súťaž Zapni seba vypni telku
- opekačka



- Deň indiánov – maľovanie na tvári

Júl

- letný tábor v Kysaku
- opekačka
- výlet detskou železnicou na Alpinku



August

- letné radovánky – bazén, bike hry a súťaže
- návšteva ZOO

September

- súťaž Margarétafest v Prešove – umiestnenie 3. Miesta
- účasť na festivale divadla Hopi-Hope s predstavením Akadémie šantenia prof.Machul'ku
- účasť na výstave vláčikov

Október

- Beh zdravia v spolupráci s Ligou proti reumatizmu



➤ Čaro jesene



- Predajná výstava – pamiatka zosnulých
- Deň predajcov v Baumaxe

November

- zapálenie sviečky pri kríži – uctenie zosnulých
- Helowen – večer strašidiel
- Cesta do neznáma – Život s handicapom, Panelová diskusia a živá knižnica

December

- Mikuláš v zariadení pre všetky cieľové skupiny



- Mikuláš na letisku pre deti



- vianočná predajná výstava
- Čas zázrakov – vianočné posedenie pri stromčeku – 10. Ročník



- návšteva vianočných trhov
- vystúpenie na výročnej schôdzi OZ Ligy proti reumatizmu s divadelným predstavením divadla Luxáčik

2.2.1 Činnosť a aktivity v zariadení podporovaného bývania

V zariadení podporovaného bývania poskytuje subjekt sociálne služby – bývanie a dohľad pre klientov so zdravotným postihnutím alebo duševnou poruchou v zmysle zákona o sociálnych službách č. 448/2008 Z.z. Klient musí byť schopný viesť samostatný život s pomocou inej osoby.

Zariadenie podporovaného bývania je kapacitne obsadené s celkovou kapacitou 20 klientov. Dohľad v zariadení zabezpečujú dve asistentky. Podporované bývanie pozostáva z troch častí:

- prvý objekt pozostáva zo 4 samostatných bezbariérových bytových jednotiek pre zdravotne postihnutých. V každej bytovej jednotke sa nachádza kuchynský kút, obývacia časť a sociálne zariadenie. Tento model bývania je určený pre samostatný život klientov.
- druhým modelom podporovaného bývania sú dva rodinné domy s kapacitou po 8 klientov v jednom dome, ktorí vyžadujú dohľad dospelaj osoby. Každý z domov má samostatnú kuchyňu, obývaciu halu, spálne a sociálne zariadenie. Tento druh poskytovania sociálnej služby je zameraný na prípravu na samostatný život. Súčasťou starostlivosti je vytvárať pre klientov nenásilnou formou nové možnosti pre aktívne spoločenské uplatnenie v živote, seberealizáciu prostredníctvom cieľavedomého ovplyvňovania a organizácie spôsobu odpočinku, rekreácie a zábavy, dobrovoľného samovzdelávania, záujmovej činnosti, spoločenskej aktivity, angažovanosti a hľadania resp. vytvárania pracovných príležitosti. Základným poslaním špeciálnej pracovnej výchovy je nácvik sebaobslužných činností. Zlepšovanie sa v samostatnosti znižuje pocit bezmocnosti a závislosti. Klient sa má naučiť postarať sa o seba v najrôznejších životných situáciách v podobnej miere ako jeho zdraví rovesníci. Rôzne praktické zamestnania umožňujú zlepšovať orientáciu v životnom prostredí.

Aktivity za sledované obdobie:

- opekačky
- výlety na Bankov a okolia
- vizážistické súťaže
- účasť na predajných výstavách
- účinkovanie v divadelných predstaveniach
- návšteva ZOO a botanickej záhrady





2.2.2 Činnosť a aktivity v zariadení pre seniorov (pobytová forma)

Pre tento druh sociálnej služby sme v septembri rozšírili kapacitu o ďalších 20 miest, takže celková kapacita seniorov sa zvýšila na 40 miest.

V zariadení pre seniorov sa snažíme pri poskytovaní sociálnej služby rešpektovať potreby prijímateľa, úplne rešpektovať dôstojnosť a jeho slobodné rozhodovanie, podporovať prijímateľa v udržaní čo najvyššej kvality života aj napriek fyzickým a psychickým obmedzeniam, zachovať čo najdlhšie ich sebestačnosť, udržiavať kontakt a väzby s rodinou, primerane ich aktivizovať k účasti na voľnočasových aktivitách.

V rámci poskytovania sociálnej služby, poskytujeme seniorom čo najkvalitnejšie služby s cieľom uspokojovať nielen ich primárne, ale aj sekundárne potreby s dosiahnutím vzájomnej spokojnosti. Vytvárame aktivity, ktoré tvoria kvalitný program dôležitý pre ich duševný a psychický stav. Seniorom

poskytujeme nevyhnutnú fyzickú činnosť, adekvátnu mentálnu stimuláciu a vytvárame príležitosť k vzájomnému zblížovaniu mladšej generácie a spoločenskému životu. Okrem základných obslužných činností poskytujeme sociálnu rehabilitáciu, sociálne poradenstvo, ošetrovateľskú starostlivosť, rehabilitačnú činnosť.

Aktivity plánujeme a realizujeme spoločne s deťmi a dospelými, čo prináša pozitívne ohlasy medzi klientmi zariadenia, vzájomné zblížovanie mladšej a staršej generácie oživuje duševnú a fyzickú aktivitu seniorov.

Okrem kultúrnych a športových aktivít sa staráme aj o spirituálne uspokojenie potrieb klientov, návštevou sv. omši v kaplnke zariadenia dvakrát v týždni (utorky, nedele).

Realizované aktivity:

FEBRUÁR

- kanisterapia



MAREC

- návšteva soľnej jaskyne
- návšteva botanickej záhrady

APRÍL

- návšteva soľnej jaskyne

MÁJ

- Dni mesta Košice – vystúpenie Stašáka
- návšteva etnografického múzea



JÚN

- opekačka v areáli LUX,n.o., Košice
- divadelné predstavenie „Tri v tom“ /Štátne divadlo/

JÚL

- výlet na Pláž Jazero
- výlet na Aničku



AUGUST

- výlet Herľany
- vychádzka do mesta



SEPTEMBER

- Výlet Alpinka



OKTÓBER

- divadelné predstavenie „Posledné mesiace“ /Historická radnica/
- Čaro jesene



- Beh zdravia

NOVEMBER

- vychádzka do mesta /AUPARK/



- divadelné predstavenie „O myšiach a ľudoch“ /Historická radnica/

December

- Mikuláš
- Účasť na „Čas zázrakov,,

Každý mesiac si spomenieme pri príležitosti ich osobných sviatkov malou kytičkou a pri jubileách aj menšou oslavou s rodinnými príslušníkmi.



2.2.3 Činnosť a aktivity v špecializovanom zariadení (pobytová forma)

Starostlivosť o klientov s demenciou, Alzheimerovou chorobou je pre okolie a rodinu veľmi náročné. Možnosti zabezpečiť dôstojnú inštitucionalizovanú starostlivosť o človeka v pokročilom štádiu demencie sú ešte vždy kapacitne nepostačujúce, čo pozorujeme aj v našej organizácii zvýšeným záujmom o poskytovanie sociálnej služby pre túto cieľovú skupinu. Starostlivosť o klienta s mentálnym úpadkom je

náročná, vyžadujúca špeciálnu kvalifikáciu a chránené upravené prostredie pre jeho bezpečnosť, podpory dôstojnosti, spokojnosti, pocit zvládania každodenného života s využitím zachovaných schopností. Pri poskytovaní sociálnej služby sa snažíme využívať aktivity na zachovanie funkcií pre zvládanie životných situácií čo najdlhšie bez pomoci iných, tréning pamäte reminiscenčnou terapiou (napr. pozeranie fotografií so spomínaním, dotyky a pohyby, vône a chute, zvukové podnety), terapia tancom a pohybom, spevom, prechádzky v prírode. Tanečno-pohybová terapia prináša klientom pocit uvoľnenia, zmiernuje napätie, obnovuje pocit radosti, cieľom je dosiahnuť emocionálnu a fyzickú integráciu jedinca. Tréning pamäti je významnou terapiou pri práci so seniormi s demenciou, vzhľadom na to, že pamäť je ústrednou kognitívnou funkciou. Hlavným cieľom je posilniť poznávacie funkcie, posilniť ich sebedomie a naučiť ich využívať techniky na zlepšenie pamäti v každodennom živote, čo prispieva ku skvalitneniu ich života, predlžuje ich samostatnosť a nezávislosť a pomoc iných.

Realizované aktivity:

- reminiscenčná terapia,
- návšteva botanickej záhrady
- návšteva soľnej jaskyne,
- prechádzky v prírode,
- účasť na športových a kultúrnych akciách v rámci zariadenia

2.3. Zameranie organizácie

Vzhľadom na cieľovú skupinu v prevažnej miere dospelých klientov sa zameriavame pri poskytovaní sociálnej služby okrem obslužných a odborných činností na terapeutickú činnosť.

Terapeutická činnosť spočíva hlavne v pracovnej ergoterapeutickej činnosti – výroba výrobkov z druhotných materiálov podľa ročných období s účasťou na predajných výstavách. Rozvinuli sme pracovnú terapiu – práca v záhrade, na poličkách, vysádzanie kvetov v záhrade.





Ďalšia terapeutická činnosť, na ktorú sa zameriavame pri práci s klientmi je dramaterapia. S našim divadlom Luxáčik sa zúčastňujeme vystúpení aj mimo zariadenia a nacvičujeme nové divadelné predstavenia, ktoré potešia nielen našich klientov ale aj širokú verejnosť. Za sledované obdobie sme sa aktívne zúčastnili s divadelným vystúpením na šiestich akciách.



2.3.1 Spolupráca s verejnosťou

Naša nezisková organizácia aktívne spolupracuje s viacerými občianskymi organizáciami :

- OZ Otcovo srdce
- OZ Liga proti reumatizmu
- Integrované divadlo Hopi Hope
- s nadáciou Dr. Klauna
- s viacerými školami, ktoré uskutočňujú pre našich klientov rôzne programy a aktivity,
- s Políciou v rámci prevencie,
- s centrom voľného času Domino
- s Baumaxom
- s Košickým samosprávnym krajom
- s Magistrátom mesta Košice

2.3.2 Podané projekty

- 3500.-Eur **Wellnes pre seniorov.** Finančné prostriedky žiadané od nadácie VÚB. Projekt neúspešný, bude podaný opäť v roku 2013.
- 2000.-Eur **Hippoterapia.** Finančné prostriedky žiadané od nadácie SPP. Projekt neúspešný, bude podaný opäť v roku 2013.
- 1500.- Eur **Výmena okien.** Finančné prostriedky žiadané od nadácie Dalkia. Projekty zatiaľ neboli vyhodnotené.
- 1200.- Eur **Tvorivé dielne.** Finančné prostriedky žiadané od nadácie Pontis. Projekt neúspešný, bude podaný opäť v roku 2013.

3. CIELE A AKTIVITY NA NASLEDUJÚCI ROK

3.1 Pripravované projekty, programy a aktivity organizácie

- v nasledujúcom roku 2013 plánujeme vzhľadom na záujem o sociálnu službu v špecializovanom zariadení rozšíriť kapacitu o desať miest.
- plánujeme rozšíriť ďalšie typy dielní pre ambulantnú formu poskytovania sociálnej služby pre dospelých
- budeme pokračovať v dramatoterapii – nácvikom nových divadelných predstavení
- pokračovaním v pracovnej terapii, výroby nových výrobkov
- udržiavať a rozvíjať spoluprácu s občianskymi organizáciami, školami a inými inštitúciami, nadväzovať nové kontakty potrebné pre skvalitňovanie sociálnej služby
- získať finančné prostriedky z pripravovaných projektov – nadácie VÚB, Orange
- úpravy v exteriéri areálu
- pripraviť projekt pre realizovanie bufetu pre klientov zariadenia
- poskytovať kvalitné sociálne služby klientom na základe etického a odborného prístupu s ochranou ľudských práv a základných slobôd

3.2 Hlavné rizika v činnosti organizácie

- vzhľadom na nepriaznivú finančnú situáciu rodín pozorujeme u prijímateľov sociálnej služby, ktorí sú poberateľmi invalidného dôchodku, že rodičia presúvajú svoje deti do domácej starostlivosti, zneužívajú príspevky na asistenciu,
- pribúdanie nových prijímateľov sociálnej služby bez príjmu, ide hlavne o mladých dospelých s poruchami správania, ktorí sú presúvaní z detských domovov,
- morálne, psychické a finančné zneužívanie prijímateľov zo strany rodiny a okolia
- zvyšujúca sa ovplyvniteľnosť prijímateľov osobami s asociálnymi prejavmi mimo zariadenia
- pribúdanie prijímateľov s duševnými poruchami správania a nezáujem rodiny o prijímateľov

3.3 Nástroje riadenia rizík

- znižovanie kapacity miest u detí s týždennou a celoročnou formou
- zvyšovanie počtu miest v špecializovanom zariadení

4.Partnerská spolupráca

4.1 Uzavreté partnerstvá

Partnerstvá v oblasti spolupráce pri záujmových a mimoškolských činnostiach klientov neziskovej organizácie:

- Spojená škola na Opatovskej 97, Košice
- Občianske združenie „Otcovo srdce,,
- Gymnázium Park mládeže
- Konzervatórium v Košiciach
- SOŠ Gemerská v Košiciach
- Základná umelecká škola, Irkutská v Košiciach
- Gymnázium Park mládeže Košice
- Občianske združenie „Úsmev ako dar,,
- Baumax Košice
- Nadácia Dr. Klaun Trenčín
- Matica slovenská
- Integrované divadlo Hopi-Hope
- Centrum voľného času Domino
- Okresné riaditeľstvo policajného zboru
- DSS Domko
- Slovakia Energy s.r.o., Bratislava
- Všeobecná zdravotná poisťovňa
- STOMIA, s r. o. , Staničné námestie 1, Košice
- Občianske združenie „Koniec dobrý, všetko dobré"
- Občianske združenie „Liga proti reumatizmu"
- Východoslovenské múzeum v Košiciach
- IM Pharma, s.r.o. Košice
- Ryba, s.r.o. Košice
- Slovfruit, s.r.o. Košice
- MILK- AGRO Prešov
- Pekáreň u Jarky, Košice
- MÄSO J+L, s. r.o. Košice
- TOP CATERING, Košice
- Prvá catheringová, s.r.o. Košice
- NOVACO, Prešov
- ATC-JR s.r.o. Púchov
- Dalkia, Košice
- ORANGE a.s. Bratislava
- Euroobchod, Košice
- SANITAS, Košice
- IM-PHARMA, Prešov
- T- Com ,Bratislava
- SPP, a.s. Bratislava

- VVS, a .s . Košice
- KOSIT a.s. Košice
- SODEXHO PASS s.r.o. Košice
- REMPEX, Trebišov
- TA-TRANS, Trebišov
- Interbyt, Bratislava
- Maša, Košice
- VSE, a.s. Košice

Poskytovanie sociálnych služieb je spolufinancované Košickým samosprávnym krajom.

Ďakujeme všetkým partnerom za spoluprácu pri vykonávaní našej činnosti v poskytovaní sociálnych služieb deťom a mládeži so zdravotným znevýhodnením. Zároveň ďakujeme všetkým za podporu, aj všetkým Vám, ktorí ste prispeli našej neziskovej organizácii 2% z dane.

Za sledované obdobie roku 2012 v novembri nastali zmeny v zložení správnej rady: Beáta Tomečková, Mária Gállová, Mgr. Dana Žižaková, Mgr. Richard Schneider, Mgr. Alexander Schneider . V dozornej rade nenastali zmeny.



5. SPRÁVA O HOSPODÁRENÍ

5.1 Ročná účtovná uzávierka

ROZPOČET - PLÁN 2012

Položka	DSS	DSSpD	ZPB	ŠpZ	ZPS	Spolu v €
602 - Tržby z predaja služieb	179 600,00	71 200,00	34 900,00	61 300,00	110 000,00	457 000,00
644 - Úroky	100,00					100,00
649 - Iné ostatné výnosy	200,00	200,00	200,00	200,00	200,00	1 000,00
691 - Dotácie	863 698,39	244 054,32	100 535,20	122 285,00	102 400,00	1 432 972,91
Výnosy spolu	1 043 598,39	315 454,32	135 635,20	183 785,00	212 600,00	1 891 072,91
501 - Spotreba materiálu	84 348,00	118 642,00	42 865,00	28 755,00	46 390,00	321 000,00
502 - Spotreba energií	95 000,00	55 000,00	40 000,00	45 000,00	28 000,00	263 000,00
511 - Opravy a udržiavanie	7 600,00	3 000,00	1 000,00	2 000,00	20 000,00	33 600,00
512 - Cestovné	400,00					400,00
513 - Náklady na reprezent.	200,00					200,00
518 - Ostatné služby	22 100,00	36 800,00	25 000,00	18 080,00	17 920,00	119 900,00
521 - Mzdové náklady	609 510,00	75 260,00	22 000,00	67 180,00	74 750,00	848 700,00
524 - Záonné poistenie	212 360,00	22 840,00	3 200,00	20 900,00	22 400,00	281 700,00
527 - Záonné sociálne dávky	5 900,00	2 000,00	1 000,00	1 000,00	1 000,00	10 900,00
538 - Ostatné dane a popl.	1 000,00					1 000,00
547 - Osobitné náklady	3 000,00	1 000,00			1 000,00	5 000,00
549 - Iné ostatné náklady	2 180,39	912,32	570,20	870,00	1 140,00	5 672,91
Náklady spolu	1 043 598,39	315 454,32	135 635,20	183 785,00	212 600,00	1 891 072,91

Vysvetlivky :

DSS - Domov sociálnych služieb pre deti

DSSpD - Domov soc.služieb pre dospelých

ZPB - Zariadenie podporovaného bývania

ŠpZ - Špecializované zariadenie

ZPS - Zariadenie pre seniorov

5.2 Prehľad peňažných príjmov a výdavkov

Výnosy za rok 2012

Skutočnosť

Účet	Názov účtu	2012	2011	2010 €
602	Tržby z predaja služieb	360 411	308 428	204 431
604	Tržby za predaný tovar	0	0	0
642	Ostatné pokuty a penále	0	0	0
644	Úroky	38	44	31
649	Iné ostatné výnosy	150	743	271
662	Príspevky od iných organizácií	3 200	333	1 042
663	Prijaté príspevky od fyzických osôb	1 781	1 901	1 227
665	Príspevky z podielu zaplatenej dane	4 937	713	5 224
691	Dotácie	1 395 440	1 408 990	1 288 122
S p o l u :		1 765 957	1 721 152	1 500 348

Náklady za rok 2012

Skutočnosť

Účet	Názov účtu	2012	2011	2010 €
501	Spotreba materiálu	298 962	291 451	254 931
502	Spotreba energie	197 012	173 142	188 975
511	Opravy a udržiavanie	45 548	30 898	14 959
512	Cestovné	93	0	21
513	Náklady na reprezentáciu	6	0	0
518	Ostatné služby	117 476	103 525	90 746
521	Mzdové náklady	831 398	722 669	680 689
524	Zákonné soc. a zdrav. poistenie	282 135	245 702	229 343
527	Zákonné sociálne náklady	10 231	11 156	9 666

538	Ostatné dane a poplatky	1 621	1 468	1 341
542	Ostatné pokuty a penále	0	1	6
543	Odpísané pohľadávky	0	123	0
544	Úroky	1	15	67
547	Osobitné náklady	2 989	4 384	8 320
548	Manká a škody	0	0	0
549	Iné ostatné náklady	8 830	11 723	10 022
551	Odpisy DNM a DHM	30 908	22 709	26 943
558	Tvorba a zúčtovanie oprav. položiek	0	0	4 740
591	Daň z príjmov	11	9	6
S p o l u		1 827 221	1 618 975	1 520 775

5.3 Prehľad príjmov v členení podľa zdrojov

FINANČNÉ PRÍSPEVKY z Košického samosprávneho kraja podľa zákona č.448/2008 Z. z. v roku 2012:

- 99 928,03 € - sociálna služba v zariadení podporovaného bývania
- 876 758,47 € - sociálna služba v DSS pre deti
- 185 374,16 € - sociálna služba v DSS pre dospelých
- 121 158,96 € - sociálna služba v špecializovanom oddelení

FINANČNÉ PRÍSPEVKY z Mesta Košice na bežné výdavky za sociálne služby v roku 2012:

- 80 195,12 € - sociálna služba v zariadení pre seniorov

FINANČNÉ PRÍSPEVKY z MF SR na bežné výdavky za sociálne služby v roku 2012:

- 12 800,- € - sociálna služba v zariadení pre seniorov

DOTÁCIA z Ministerstva práce sociálnych vecí a rodiny na základe vypracovaných projektov v roku 2012:

- 20 000,- € - kapitálový transfer na nákup špeciálneho osobného motorového vozidla so zdvíhacou plošinou

Skutočné výnosy v roku 2012 - 1 765 956,90 €

602 - tržby z predaja služieb - 360 410,53 €

Tržby za poskytované sociálne služby v domove sociálnych služieb pre deti, dospelých, v zariadení podporovaného bývania, v špecializovanom zariadení a v zariadení pre seniorov. Príjmy za stravné zamestnancov zariadenia. Tržby za služby v chránenej dielni.

644 - Úroky - 37,78 €

Úroky z dotácie na prevádzku boli po odrátaní dane z úrokov odvedené dňa 21.1.2013 na účet Úradu KSK vo výške 24,58 €. Vykazované úroky sú z mimodotačných účtov zariadenia.

649 - Iné ostatné výnosy - 150,- €

Drobné príjmy a iné ostatné výnosy.

662 - Prijaté príspevky od iných organizácií - 3 200,- €

Príspevky a dary od iných právnických osôb na prevádzkovú činnosť.

663 - Prijaté príspevky od fyzických osôb - 1 780,65 €

Príspevky a dary od fyzických osôb na prevádzkovú činnosť.

665 - Príspevky z podielu zaplatenej dane - 4 937,45 €

Príspevky prijaté z podielu 2 % zo zaplatenej dane v roku 2011 a 2012, vyčerpané v roku 2012. Celkové prijaté príspevky z podielu zaplatenej dane boli v roku 2012 vo výške 4 913,69 €. Suma 3 761,01 € bola presunutá na použitie v roku 2013 na účet výnosov budúcich období.

691 - Dotácie - 1 395 440,49 €

Dotácie a finančné príspevky z Úradu KSK, Mesta Košice a Ministerstva financií SR na prevádzku a odpis investičných dotácií z Ministerstva práce sociálnych vecí a rodiny do výšky ročných odpisov.

Skutočné náklady v roku 2012 - 1 827 221,37 €

501 - Spotreba materiálu - 298 961,63 €

Nákup potravín, PHM, čistiace a dezinfekčné prostriedky, kancelárske potreby, materiál na údržbu, zdravotnícky materiál, lieky, materiál pre výchovnú činnosť, nákup interiérového vybavenia (DHM) z dôvodu rozširovania sociálnych služieb a rôznych drobných materiálov nevyhnutných pre činnosť zariadenia.

502 - Spotreba energie - 197 012,50 €

Spotreba elektrickej energie, plynu, vody, tepla a teplej vody v zariadení.

511 - Opravy a udržiavanie - 45 548,32 €

Opravy sociálnych zariadení (kúpeľní a WC), výmena dverí a okien, výmena podlahovej krytiny, opravy elektrospotrebičov, výtáhov, rehabilitačných a zdravotníckych prístrojov, opravy veľkokuchynských zariadení a zariadení práčovne, opravy kancelárskych prístrojov, opravy vykurovacieho systému, vodovodných rozvodov a ďalšie drobné opravy prístrojov a zariadení nevyhnutných na zabezpečenie plynulosti prevádzky zariadenia.

512 - Cestovné - 92,80 €

Výdavky na tuzemské služobné cesty zamestnancov zariadenia.

513 - Náklady na reprezentáciu - 6,47 €

Náklady na občerstvenie hradené z vlastných príjmov.

518 - Ostatné služby - 117 476,10 €

Poplatky za služby slovenskej pošty, telefónne poplatky, poplatky za internet, odvoz a likvidácia odpadu, revízie technických a elektrických zariadení a výtáhov, deratizácia a dezinfekcia, pranie prádla, maľovanie, čistenie kanalizácie, čistenie kobercov, úprava zelene, služby výpočtovej techniky, právnické služby, služby požiarneho a bezpečnostného technika, poplatky za služby zdravotníckych zariadení (recepty, doplatky za lieky pre klientov), poplatky za zabezpečenie stálej havarijnej služby a iné drobné služby.

521 - Mzdové náklady - 831 397,96 €

Mzdy a náhrady miezd zamestnancov LUX n.o.

524 - Záonné sociálne a zdravotné poistenie - 282 134,51 €

Odvody do poisťných fondov sociálnej poisťovne a zdravotných poisťovní.

527 - Záonné sociálne náklady - 10 231,21 €

Tvorba sociálneho fondu, príspevok na stravné zamestnancov, nemocenské dávky, odstupné a odchodné.

538 - Ostatné dane a poplatky - 1 620,81 €

Poplatky za odpad, diaľničné známky a kolky.

544 - Úroky - 1,26 €

Platené úroky z nájomnej zmluvy na notebook.

547 - Osobitné náklady - 2 988,62 €

Vstupenky a účasť klientov na športových a kultúrnych podujatiach, letné tábory a vyplácané vreckové klientom.

549 - Iné ostatné náklady - 8 829,62 €

Poistenie majetku, poistenie motorových vozidiel a bankové poplatky.

551 - Odpisy DNM a DHM - 30 908,07 €

591 - Daň z príjmu - 11,49 €

Zrážková daň z bankových úrokov.

5.4 Prehľad záväzkov a pohľadávok

Rok 2012 ukončila organizácia záporným výsledkom hospodárenia vo výške - 61 264,47 €

Rozšírili sme kapacitu sociálnej služby pre seniorov o 20 miest. Oproti pôvodnej zmluve, vzhľadom na nenaplnené stavy klientov, sme museli vrátiť samosprávnemu kraju 33 882,21 € a príspevky zo samosprávneho kraja boli nižšie o 13 471,08 €

V nákladoch sa nachádzajú neuhradené faktúry za rok 2012 v hodnote 97 273,24 €, z ktorých najväčšiu čiastku tvorí neuhradené teplo za rok 2012 vo výške 67 163,53 €, z dôvodu nedostatku finančných prostriedkov. Neuhradené faktúry boli začiatkom roka 2013 uhradené z vlastných príjmov.

Súvaha a Výkaz ziskov a strát k 31.12.2012 tvorí prílohu výročnej správy.

Zostatky účtov :

2979888755/0200 - príjmový	12 855,69 €
2979875057/0200 - výdavkový	76,03 €
2627065501/1100 - účet cudzích prostriedkov	64 546,67 €
2979904858/0200 - dotácie-seniori	8 972,25 €
2979891655/0200 - SF	2 142,82 €
2657718243/1100 - RF	2,65 €
2979915354/0200 - RF	0,69 €

M a j e t o k :

LUX n. o. hospodári na základe zmluvy č. 19/2008/NZ o nájme hnutel'ného a nehnuteľného majetku uzavretej podľa § 663 Občianskeho zákonníka medzi Úradom KSK a LUX n. o. :

1. s prenájatým majetkom v nadobúdacej hodnote:

dlhodobý hmotný majetok 1 903 055,20 €

drobný hmotný majetok	244 716,40 €
operatívna evidencia	46 182,86 €
pozemok	2 186,48 €

2. s vlastným majetkom v nadobúdacej hodnote:

dlhodobý hmotný majetok	232 771,83 €
drobný hmotný majetok	162 291,91 €
operatívna evidencia	25 421,91 €

Zápisnica z inventarizácie majetku, záväzkov a pohľadávok za rok 2012 tvorí prílohu správy.

LUX, n. o., Opatovská 97, 040 57 KOŠICE

SPRÁVA

O priebehu a ukončení inventarizačných prác k 31.12.2012.

Inventarizačná komisia:

PhDr. Stollárová Štefánia	predseda IK
Ing. Bosáková Ingrid	člen IK
Kellemesová Marianna	člen IK
Mullerová Tatiana	člen IK
Bohácsová Dana	člen IK
Gallová Mária	člen IK
Bavolyár Karol	člen IK

Inventarizačná komisia v horeuvedenom zložení vykonala fyzickú a dokladovú inventúru majetku podľa zákona č. 431/2002 Z.z. o účtovníctve v znení neskorších predpisov so stavom k 31.12.2012.

Inventarizácia majetku bola prevedená v celom objekte zariadenia, t.j. v ubytovacej časti DSS, ubytovacej časti CHRB, zdravotnom úseku, ekonomicko-prevádzkovom úseku a v stravovacej prevádzke, porovnaním fyzického stavu s účtovným stavom, prepočítaním množstva, posúdením technického stavu a odsúhlasením na registre stavu uvedeného majetku.

Pri inventarizácii k 31.12.2012 bolo zistené:

1/ STAV PRENAJATÉHO MAJETKU:		2 196 140,94 €
2/ VLASTNÝ MAJETOK HDM:	Obstarávacia cena	232 771,83 €
	Odpisy	155 938,87 €
	Zostatková cena	76 832,96 €
3/ DROBNÝ HMOTNÝ MAJETOK:		162 291,91 €
4/ OPERATÍVNA EVIDENCIA:		25 421,91 €

5/ SKLADY: sklad potravín:	6 200,47 €
6/ CENINY: poštové známky:	0,- €
gastropass lístky:	642,- €
7/ POKLADŇA: Stav pokladničnej hotovosti k 31.12.2012	683,75 €
8/ PHM K 31.12.2012 SPOLU:	178,48 €
9/ STRAVNÉ LÍSTKY: Zamestnanci k 31.12.2012:	183,55 €
Učítelia k 31.12.2012:	284,90 €
SL cudzí k 31.12.2012:	200,70 €

Pri dokladovej inventarizácii k 31.12.2012 bol zistený stav:

1/ OBSTARÁVANIE HDM – ÚČET 042	9 480,18 €
OPRAVNÁ POLOŽKA – ÚČET 094	-9 480,18 €
2/ BANKOVÉ ÚČTY:	
2979888755/0200 - príjmový	12 855,69 €
2979875057/0200 - výdavkový	76,03 €
2627065501/1100 - účet cudzích prostriedkov	64 546,67 €
2979904858/0200 - dotácie-seniori	8 972,25 €
2979891655/0200 - SF	2 142,82 €
2657718243/1100 - RF	2,65 €
2979915354/0200 - RF	0,69 €
3/ DODÁVATELIA 321: neuhradené faktúry za potraviny	11 011,39 €
neuhradené faktúry za teplo,elektrinu,vodu	76 509,28 €
4/ ÚČET 321 – dodávatelia ostatní:	9 752,57 €
5/ OSTATNÉ ZÁVÄZKY - účet 325	231,51 €
6/ ÚČET 346 – dotácie zo ŠR:	0,- €
7/ ÚČET 348 – dotácie, záväzky: DSS deti - zostatok k 31.12.2012	4 188,68 €
DSS dospelí - zostatok k 31.12.2012	9,36 €
ZPB – zostatok k 31.12.2012	248,85 €
Špecial.zariadenie – zostatok k 31.12.2012	0,04 €
Seniori – zostatok k 31.12.2012	9 404,88 €
8/ ÚČET: 323 – rezervy na nevyčerpané dovolenky a audit:	24 314,59 €
9/ ÚČET 311 – neuhradené odberateľské faktúry	6 039,99 €
10/ POHLADÁVKY ZA SOC. SLUŽBY (315) K 31.12.2012:	
Deti: (pohľadávky)	24 698,01 €
Dospelí: (pohľadávky)	237,54 €
Seniori: (pohľadávky)	58,92 €
ZPB: (pohľadávky)	858,63 €
Špec.zar. (preplatky)	-508,33 €

11/ INÉ POHĽADÁVKY 378	664,86 €
12/ INÉ ZÁVÄZKY 379 (dôchodky klientov na osobitnom účte a iné)	55 865,92 €
13/ ÚČET: 326 – nevyfakturované dodávky	38,56 €
381 – náklady budúcich období:	3 605,34 €
383 – výdavky budúcich období:	0,- €
384 – výnosy budúcich období:	-50 105,93 €
385 – príjmy budúcich období	16 131,97 €
14/ ÚČET 501 – spotreba materiálu v celkovej výške 298 961,63 €	
– v tom: spotreba 2% dane (športové potreby a iný materiál pre klientov)	1 152,68 €
15/ Účet 518 – ostatné služby v celkovej výške 117 476,10 €	
– v tom: spotreba 2% dane (detské rekreácie a doprava klientov)	3 784,77 €
16/ ÚČET 665 – 2% z podielu zaplatenej dane (použitie iba v r.2012)	4 937,45 €
17/ ÚČET 773 – pôžičky zo sociálneho fondu:	3 071,64 €
18/ ÚČET 774 – vkladné knižky klientov:	25 193,24 €
19/ ÚČET 472 – sociálny fond k 31.12.2012:	2 137,15 €

Inventarizačná komisia konštatovala, že fyzický a dokladový stav majetku a zdrojov súhlasí s účtovným stavom. V zariadení sa nenachádza prebytočný a neupotrebitelný majetok.

V Košiciach, 15.3.2013

KOMISIA:

PhDr. Stollárová Štefánia
 Ing. Bosáková Ingrid
 Kellemesová Marianna
 Mullerová Tatiana
 Boháčsová Dana
 Gallová Mária
 Bavolyár Karol

PhDr. Ladislav ÓSZ

Prílohy

Príloha k opatreniu č. MF/24033/2011-74

Príloha č. 4 k opatreniu č. MF/25682/2007-74

Poznámky Úč. NUJ 1 - 01

Poznámky

k. 31. 12. 2012

(v eurách)

Za bežné účtovné obdobie

mesiac	rok		mesiac	rok
od			do	

Za bezprostredne predchádzajúce účtovné obdobie

mesiac	rok		mesiac	rok
od			do	

Účtovná závierka:

<input checked="" type="checkbox"/>	riadna
<input type="checkbox"/>	mimoriadna

vyznačuje sa X

3	5	5	8	1	3	5	2	2	0	2	1	9	5	7	6	0	8
---	---	---	---	---	---	---	---	---	---	---	---	---	---	---	---	---	---

Názov účtovnej jednotky

L	U	X	n	.	o	.															
---	---	---	---	---	---	---	--	--	--	--	--	--	--	--	--	--	--	--	--	--	--

Sídlo účtovnej jednotky

Ulica a číslo

O	p	a	t	o	v	s	k	á	9	7											
---	---	---	---	---	---	---	---	---	---	---	--	--	--	--	--	--	--	--	--	--	--

PSČ

0	4	0	5	7
---	---	---	---	---

Názov obce

K	O	Š	I	C	E																
---	---	---	---	---	---	--	--	--	--	--	--	--	--	--	--	--	--	--	--	--	--

Číslo telefónu

	0	5	5	/	6	7	8	5	4	8	2
--	---	---	---	---	---	---	---	---	---	---	---

Číslo faxu

	0	5	5	/	6	7	4	0	5	1	7
--	---	---	---	---	---	---	---	---	---	---	---

e-mailová adresa

d	s	s	k	e	@	c	e	n	t	r	u	m	.	s	k							
---	---	---	---	---	---	---	---	---	---	---	---	---	---	---	---	--	--	--	--	--	--	--

Zostavené dňa:	Podpisový záznam osoby zodpovednej za vedenie účtovníctva:	Podpisový záznam osoby zodpovednej za zostavenie účtovnej závierky:	Podpisový záznam štatutárneho orgánu alebo člena štatutárneho orgánu účtovnej jednotky:
----------------	--	---	---

1

Čl. I. Všeobecné údaje

(1) Meno a priezvisko fyzickej osoby, ktorá je zriaďovateľom účtovnej jednotky: PhDr. Gabriela Ószová

Sídlo účtovnej jednotky:

Opatovská 97, 040 57 Košice

Dátum zriadenia účtovnej jednotky:

1. 1. 2005

(2) Orgány spoločnosti:

Správna rada: Predsedníčka: Beáta Tomečková

Členovia: Mária Gallová, Mgr. Dana Žižáková,

Mgr. Richard Schneider, Mgr. Alexander Schneider

Dozorná rada: Dana Boháčsová, Tatiana Mullerová, PhDr. Gabriela Ószová

Riaditeľ: PhDr. Ladislav Ósz

(3) Hlavnou činnosťou organizácie je poskytovanie sociálnej služby pre cieľovú skupinu detí a dospelých so zdravotným znevýhodnením. Poskytuje zároveň chránené bývanie pre prijímateľov sociálnej služby, sociálne služby pre dospelých klientov, špecializované zariadenie a zariadenie pre seniorov.

Koncom roka 2008 bola zahájená podnikateľská činnosť v oblasti prevádzkovania pneuservisov, ktorá má od r. 2009 schválený štatút chránenej dielne.

(4) Priemerný prepočítaný počet zamestnancov, a z toho počet vedúcich zamestnancov účtovnej jednotky za účtovné obdobie, za ktoré sa zostavuje účtovná závierka (ďalej len „bežné účtovné obdobie“) a za bezprostredne predchádzajúce účtovné obdobie. Počet dobrovoľníkov vyslaných účtovnou jednotkou a počet dobrovoľníkov, ktorí vykonávali dobrovoľnícku činnosť pre účtovnú jednotku počas účtovného obdobia.

	Bežné účtovné obdobie	Bezprostredne predchádzajúce účtovné obdobie
Priemerný prepočítaný počet zamestnancov	110,3	108,7
z toho počet vedúcich zamestnancov	6	6
Počet dobrovoľníkov vyslaných účtovnou jednotkou		
Počet dobrovoľníkov, ktorí vykonávali dobrovoľnícku činnosť pre účtovnú jednotku počas účtovného obdobia		

(5) V zriaďovateľskej pôsobnosti účtovnej jednotky nie sú žiadne organizácie.

(6) Údaje podľa čl. I, III a IV sa uvádzajú v textovej podobe a tabuľkovej podobe.

Čl. II

Informácie o účtovných zásadách a účtovných metódach

(1) Účtovná závierka je zostavená za predpokladu, že bude nepretržite pokračovať vo svojej činnosti, podkladom je platná a podpísaná zmluva na rok 2013 o poskytovaní finančného príspevku pri odkázanosti fyzickej osoby na pomoc inej fyzickej osoby pri úkonoch sebaobsluhy a finančného príspevku na prevádzku poskytovanej sociálnej služby a o zabezpečení poskytovania sociálnej služby uzatvorená podľa ustanovenia § 81 písm. h) bod 1 a 3 zákona č. 448/2008 Z.z. o sociálnych službách v znení neskorších predpisov a podľa ustanovenia § 51 Občianskeho zákonníka s Košickým samosprávnym krajom a zmluvy s prijímateľmi sociálnych služieb.

(2) V roku 2012 neboli menené žiadne účtovné zásady ani účtovné metódy.

- (3) Spôsob oceňovania jednotlivých položiek majetku a záväzkov v členení na
- a) dlhodobý nehmotný majetok obstaraný kúpou – oceňovaný obstarávacou cenou
 - b) dlhodobý nehmotný majetok obstaraný vlastnou činnosťou – účt.jednotka neeviduje
 - c) dlhodobý nehmotný majetok obstaraný iným spôsobom – oceňovaný obstarávacou cenou
 - d) dlhodobý hmotný majetok obstaraný kúpou – oceňovaný obstarávacou cenou
 - e) dlhodobý hmotný majetok obstaraný vlastnou činnosťou – účt.jednotka neeviduje
 - f) dlhodobý hmotný majetok obstaraný iným spôsobom – oceňovaný obstarávacou cenou
 - g) dlhodobý finančný majetok – účt.jednotka neeviduje
 - h) zásoby obstarané kúpou – oceňovaný obstarávacou cenou
 - i) zásoby vytvorené vlastnou činnosťou – účt.jednotka neeviduje
 - j) zásoby obstarané iným spôsobom – oceňovaný obstarávacou cenou
 - k) pohľadávky – menovitou hodnotou
 - l) krátkodobý finančný majetok – menovitou hodnotou
 - m) časové rozlíšenie na strane aktív – menovitou hodnotou
 - n) záväzky vrátane rezerv, dlhopisov, pôžičiek a úverov – menovitou hodnotou
 - o) časové rozlíšenie na strane pasív – menovitou hodnotou
 - p) deriváty – účt.jednotka neeviduje
 - r) majetok a záväzky zabezpečené derivátmi – účt.jednotka neeviduje

(4) Účtovná jednotka zostavila pre bežné účtovné obdobie odpisový plán pre dlhodobý majetok, ktorý zatriedila podľa klasifikácie produkcie do odpisových skupín uvedených v prílohe k zákonu č.595/2003 Z.z. o dani z príjmov. Jednotlivým odpisovým skupinám sme priradili koeficient odpisovania a dobu odpisovania, ktoré sú uvedené v nasledovnej tabuľke.

Spôsob zostavenia účtovného odpisového plánu pre dlhodobý majetok a použité účtovné odpisové metódy pri stanovení účtovných odpisov:

Druh majetku	Doba odpisovania	Sadzba odpisov	Odpisová metóda
Odpisová skupina 1	4 roky	25%	rovnomerná
Odpisová skupina 2	6 rokov	16,67%	rovnomerná
Odpisová skupina 3	12 rokov	8,33%	rovnomerná
Odpisová skupina 4	20 rokov	5%	rovnomerná

Odpisový plán účtovných odpisov hmotného majetku zostavila účt.jednotka tak, že za základ zobrala metódy používané pri vyčísľovaní daňových odpisov. Odpisové sadzby pre účtovné a daňové odpisy účt.jednotky sa rovnajú.

Ročný účtovný odpis u majetku zaradeného pred 1.1.2012 sa odlišuje od daňového podľa počtu mesiacov od zaradenia do konca roka.

V roku 2012 bola prijatá dotácia zo štátneho rozpočtu na nákup auta vo výške 20 000 €

Zaradenie majetku financovaného z dotácie (vrátane vlastných zdrojov financovania) bolo v celkovej výške 23 990,- €

Dotácie na dlhodobý hmotný majetok rozpušťaťame pomerne k účtovným odpisom a rovnomerne do výnosov.

Nehmotný dlhodobý majetok účtovná jednotka neeviduje.

(5) Pre zohľadnenie zníženia hodnoty majetku používa účtovná jednotka zásady podľa Zákona o dani z príjmov č. 595/2003, §20, v zmysle Zákona o účtovníctve 431/2002 v znení neskorších predpisov.

Čl. III

Informácie, ktoré dopĺňajú a vysvetľujú údaje v súvahe

(1) Údaje o dlhodobom nehmotnom majetku a dlhodobom hmotnom majetku za bežné účtovné obdobie:

Dlhodobý nehmotný majetok účtovná jednotka neeviduje.

Údaje o dlhodobom hmotnom majetku za bežné účtovné obdobie: viď príloha - Tabuľka č. 1

(2) Dlhodobý majetok, na ktorý je zriadené záložné právo a dlhodobý majetok, pri ktorom má účtovná jednotka obmedzené právo s ním nakladať účtovná jednotka nevlastní ani neeviduje.

(3) Údaje o spôsobe a výške poistenia dlhodobého nehmotného majetku a dlhodobého hmotného majetku:

- DHM (okrem motorových vozidiel) poistený v poisťovni UNIQA, poistné 2 225,99 €/ročne
- Mazda Bus, PZP 313,24 €r. (Kooperatíva), havarijné p. 615,28 €r. (QBE)
- Mazda 121, PZP 123,48 €/r. (Kooperatíva), havarijné p. 317,60 €r. (QBE)
- Octavia, PZP 219,40 €r. (Kooperatíva), havarijné p. 630,04 €r. (QBE)
- IVECO, PZP 313,24 €r. (Kooperatíva), havarijné p. 936,40 €r. (Alianz)
- Peugeot, PZP 144,84 €r. (UNIQA), havarijné p. 527,68 €r. (QBE)
- Toyota PZP 162,- €r. (Kooperatíva), (havarijné p. od 1/2013)
- OPEL PZP 162,- €r. (Kooperatíva), havarijné p. 368,31 €r. (Komunálna)

(4) Údaje o štruktúre dlhodobého finančného majetku : účtovná jednotka nemá náplň pre túto položku.

(5) Informácia o opravných položkách k dlhodobému finančnému majetku: účtovná jednotka nemá náplň pre túto položku.

(6) Prehľad o významných položkách krátkodobého finančného majetku a o ocenení krátkodobého finančného majetku reálnou hodnotou ku dňu, ku ktorému sa zostavuje účtovná závierka, pričom sa uvádza vplyv takéhoto ocenenia na výsledok hospodárenia účtovnej jednotky.

Krátkodobý finančný majetok	Stav na konci bežného účtovného obdobia	Stav na konci bezprostredne predchádzajúceho účtovného obdobia
Pokladnica	683,75	986,27
Ceniny	642,-	0
Bežné bankové účty	88 596,80	75131,95
Bankové účty s dobou viazanosti dlhšou ako jeden rok		
Peniaze na ceste		
Spolu	89 922,55	76 118,22

Cenné papiere a iný krátkodobý finančný majetok: : účtovná jednotka nemá náplň pre túto položku.

(7) Prehľad opravných položiek k zásobám: : účtovná jednotka nemá náplň pre túto položku.

(8) Opis významných pohľadávok v nadväznosti na položky súvahy a v členení na pohľadávky za hlavnú činnosť a podnikateľskú činnosť:

Pohľadávky z obchodného styku: HČ: 5 539,84 € PČ: 500,15 €
 Pohľadávky voči klientom za sociálne služby: 25 344,77 € (iba z hlavnej činnosti)

(9) Prehľad opravných položiek k pohľadávkam: : účtovná jednotka nemá náplň pre túto položku.

(10) Prehľad pohľadávok do lehoty splatnosti a po lehote splatnosti:

	Stav na konci	
	bežného účtovného obdobia	bezprostredne predchádzajúceho účtovného obdobia
Pohľadávky do lehoty splatnosti	30 772,25	20 595,70
Pohľadávky po lehote splatnosti	1 277,37	2 238,50
Pohľadávky spolu	32 049,62	22 834,20

(11) Prehľad významných položiek časového rozlíšenia nákladov budúcich období a príjmov budúcich období.

Náklady budúcich období predstavujú čiastku 3 605,34 € ktorú tvoria poisťné za motorové vozidlá, náklady na telefóny a prevádzka softvéru v roku 2013, zaplatené v roku 2012.

Príjmy budúcich období vo výške 16 131,97 € tvorí fakturácia energií za rok 2012 vystavená v roku 2013, významné položky:

- fakturovaná elektrická energia za rok 2012 pre Orange: 2 758,33 €
 - fakturovaná energia za rok 2012 podľa zmluvy so Spojenou školou: 11 292,58 €

(12) Opis a výška zmien vlastných zdrojov krytia neobežného majetku a obežného majetku: účtovná jednotka nemá náplň pre túto položku.

(13) Informácia o rozdelení účtovného zisku alebo vysporiadaní účtovnej straty vykázanéj v minulých účtovných obdobiach:

Účtovný zisk za rok 2011 vo výške 102 177,30 € bol v plnej výške zúčtovaný na základe rozhodnutia správnej rady do položky:
 Nevysporiadaný výsledok hospodárenia minulých rokov, ktorá za rok 2012 je vo výške 42 367,15 €

(14) Opis a výška cudzích zdrojov, a to

a) údaje o jednotlivých druhoch rezerv:

krátkodobé rezervy (SY 323)	k 1.1.2012	tvorba	použitie	zostatok pre použitie v r.2013
na audit	1 700,-	1 700,-	1 700,-	1 700,-
na nevyčerpané dovolenky	18 634,46	22 614,59	18 634,46	22 614,59
rezervy celkom	20 334,46	24 314,59	20 334,46	24 314,59

b) údaje o významných položkách na účtoch 325 - Ostatné záväzky a 379 – Iné záväzky; uvádza sa začiatkový stav, prírastky, úbytky a konečný zostatok podľa jednotlivých druhov záväzkov:

účet 325: P.S. – 492,40 € K.S. k 31.12.2012 231,51 €
 účet neobsahuje významné položky, iba drobné záväzky vyrovnané v I.Q 2013.

účet 379: P.S. 41 759,04 € K.S. k 31.12.2012 55 865,92 €

Účet neobsahuje významné položky, ide hlavne o cudzie prostriedky, dôchodky klientov, uložené na osobitnom účte cudzích prostriedkov.

c) prehľad o výške záväzkov do lehoty splatnosti a po lehote splatnosti a

d) prehľad o výške záväzkov podľa zostatkovej doby splatnosti v členení podľa položiek súvahy

1. do jedného roka vrátane,
2. od jedného roka do piatich rokov vrátane,
3. viac ako päť rokov,

Tabuľka pre Čl. III, (14), c) a d) :

Druh záväzkov	Stav na konci	
	bežného účtovného obdobia	bezprostredne predchádzajúceho účtovného obdobia
Záväzky z obchodného styku po lehote splatnosti	45 697,46	32 386,31
Záväzky z obchodného styku do lehoty splatnosti so zostatkovou dobou splatnosti do jedného roka	51 845,85	35 018,24
Záväzky voči org.územnej samosprávy do lehoty spl.	13 851,81	2 205,33

Ostatné záväzky (SY 379 , popísané vyššie)	55 865,92	41 759,04
Krátkodobé záväzky spolu	167 261,04	111 368,92
Záväzky so zostatkovou dobou splatnosti od jedného do piatich rokov vrátane		38,74
Záväzky so zostatkovou dobou splatnosti viac ako päť rokov		
Dlhodobé záväzky spolu (bez sociálneho fondu)		38,74
Krátkodobé a dlhodobé záväzky spolu (bez SF)	167 261,04	111 407,66

Sociálny fond: viď. Čl. III, (14), e)

e) prehľad o záväzkoch zo sociálneho fondu:

Sociálny fond	Bežné účtovné obdobie	Bezprostredne predchádzajúce účtovné obdobie
Stav k prvému dňu účtovného obdobia	1 735,68	1 477,17
Tvorba na ťarchu nákladov	7 346,01	6 370,06
Tvorba zo zisku		
Čerpanie	6 944,54	6 111,55
Stav k poslednému dňu účtovného obdobia	2 137,15	1 735,68

f) prehľad o bankových úveroch, pôžičkách a návratných finančných výpomociach: účtovná jednotka nemá náplň pre túto položku.

g) prehľad o významných položkách časového rozlíšenia výdavkov budúcich období: účtovná jednotka nemá náplň pre túto položku.

(15) Prehľad o významných položkách výnosov budúcich období v členení najmä na

- zostatkovú hodnotu bezodplatne nadobudnutého dlhodobého majetku,
- zostatkovú hodnotu dlhodobého majetku obstaraného z dotácie,
- zostatok nepoužitej dotácie alebo grantu,
- zostatok nepoužitej časti podielu zaplatenej dane,
- zostatkovú hodnotu dlhodobého majetku obstaraného z podielu zaplatenej dane.

Položky výnosov budúcich období z dôvodu	Stav na konci bezprostredne predchádzajúceho účtovného obdobia	Prírastky	Úbytky	Stav na konci bežného účtovného obdobia
bezodplatne nadobudnutého dlhodobého majetku				
dlhodobého majetku obstaraného z dotácie	45 570,67	20 000,-	19 225,75	46 344,92
dlhodobého majetku obstaraného z finančného daru				
dotácie zo štátneho rozpočtu alebo z prostriedkov Európskej únie				
dotácie z rozpočtu obce alebo z rozpočtu vyššieho územného celku				
grantu				
podielu zaplatenej dane	3 784,77	3 761,01	3 784,77	3 761,01
dlhodobého majetku obstaraného z podielu zaplatenej dane				

(16) Údaje o majetku prenajatom formou finančného prenájmu: účtovná jednotka nemá náplň pre túto položku.

Čl. IV

Informácie, ktoré dopĺňajú a vysvetľujú údaje vo výkaze ziskov a strát

(1) Prehľad tržieb za vlastné výkony a tovar s uvedením ich opisu a vyčíslením hodnoty tržieb podľa jednotlivých hlavných druhov výrobkov, služieb hlavnej činnosti a podnikateľskej činnosti účtovnej jednotky:

Tržby z predaja služieb (SY602)

celkom : 360 410,53 €

<u>z toho:-hlavná činnosť:</u> služby pre DSS – deti	80 464,33 €
služby pre DSS – dospelí	56 815,87 €
služby pre špecializované odd.	55 879,40 €
služby pre zariadenie podporovaného bývania	29 248,52 €
služby pre domov seniorov	127 862,68 €
služby – ostatné	9 167,57 €
<u>-podnikateľská činnosť:</u> chránená dielňa – pneuservis	972,16 €

(2) Opis a vyčíslenie hodnoty významných položiek prijatých darov, osobitných výnosov, zákonných poplatkov a iných ostatných výnosov:
Účtovná jednotka nemá významné položky prijatých darov ani osobitných a iných výnosov, v roku 2012 prijala 3 200,- € od iných organizácií a 1 780,65 € spolu od viacerých fyzických osôb.
Prijaté príspevky z podielu zaplatenej dane boli vo výške 4 913,69 €

(3) Prehľad dotácií a grantov, ktoré účtovná jednotka prijala v priebehu bežného účtovného obdobia:

Dotácie z Košického samosprávneho kraja na poskytované sociálne služby:

- DSS deti	876 758,47 €
- DSS dospelí	185 374,16 €
- špecializované odd.	121 158,96 €
- zariadenie podporovaného bývania	99 928,03 €

Dotácie z Magistrátu mesta Košice:

- seniori	80 195,12 €
-----------	-------------

Dotácie z MF SR::

- seniori	12 800,- €
-----------	------------

Dotácie z Ministerstva práce, soc.vecí a rodiny SR:

- investičná dotácia-auto	20 000,- €
---------------------------	------------

(4) Opis a suma významných položiek finančných výnosov: - účtovná jednotka nemá náplň pre túto položku.

(5) Opis a vyčíslenie hodnoty významných položiek nákladov, nákladov na ostatné služby, osobitných nákladov a iných ostatných nákladov:

<u>Významné náklady hlavnej činnosti:</u> - mzdové náklady	827 409,07 €
- zákonné soc.a zdr.poistenie	280 917,92 €
- spotreba materiálu	298 704,90 €
- spotreba energie	197 012,50 €
- ostatné služby	117 476,10 €

<u>Náklady podnikateľskej činnosti:</u>	7 187,27 €
---	------------

(6) Prehľad o účele a výške použitia podielu zaplatenej dane za bežné účtovné obdobie:

Účel použitia podielu zaplatenej dane	Použitá suma z bezprostredne predchádzajúceho účtovného obdobia	Použitá suma bežného účtovného obdobia
Deti-škola v prírode, pobyt a doprava	3 784,77	
Materiál na terapiu		1 152,68
Zostatok podielu zaplatenej dane bežného účtovného obdobia		3 761,01

(7) Opis a suma významných položiek finančných nákladov: - účtovná jednotka nemá náplň pre túto položku.

(8) V účtovnej jednotke, ktorá má povinnosť overenia účtovnej závierky auditorom, sa uvedie vymedzenie a suma nákladov za účtovné obdobie v členení na náklady za

- overenie účtovnej závierky,
- uistovacie audítorské služby s výnimkou overenia účtovnej závierky,
- súvisiace audítorské služby,
- daňové poradenstvo,
- ostatné neaudítorské služby.

Jednotlivé druhy nákladov za	Suma
overenie účtovnej závierky	1 700,-
uistovacie audítorské služby s výnimkou overenia účtovnej závierky	
súvisiace audítorské služby	
daňové poradenstvo	
ostatné neaudítorské služby	
Spolu	1 700,-

Čl. V Opis údajov na podsúvahových účtoch

Významné položky prenajatého majetku, majetku prijatého do úschovy, odpísané pohľadávky a prípadné ďalšie položky:

Prenajatý majetok (SY 771)	2 196 140,94 €
Majetok vlastný – DHM (SY 772)	162 291,91 €
Pôžičky zo soc.fondu (SY 773)	3 071,64 €
Vkladné knižky klientov v úschove (SY 774)	25 193,24 €
Stravenky-vlastná stravovacia prevádzka (SY 775)	669,15 €

Čl. VI **Ďalšie informácie**

- (1) Opis a hodnota iných aktív - účtovná jednotka nemá náplň pre túto položku.
- (2) Opis a hodnota iných pasív - účtovná jednotka nemá náplň pre túto položku.
- (3) Opis významných položiek ostatných finančných povinností - účtovná jednotka nemá náplň pre túto položku
- (4) Prehľad nehnuteľných kult.pamiatok, ktoré sú v správe alebo vo vlast.účtovnej jednotky - účtovná jednotka nemá náplň pre túto položku.
- (5) Informácie o významných skutočnostiach, ktoré nastali medzi dňom, ku ktorému sa zostavuje účtovná závierka a dňom jej zostavenia:
 - účtovná jednotka nemá náplň pre túto položku.

Vypracovala: Ing. Bosáková, 20.3.2013

PhDr. Ladislav ÓSZ
Riaditeľ LUX n.o.

TABUĽKA č. I	Pozemky	Umelecké diela a zbierky	Stavby	Samostatné hnuteľné veci a súbory hnuteľných vecí	Dopravné prostriedky	Pestovateľské celky trvalých porastov	Základné stádo a ťažné zvieratá	Drobný a ostatný dlhodobý hmotný majetok	Obstaranie dlhodobého hmotného majetku	Poskytnuté preddavky na dlhodobý hmotný majetok	Spolu
Prvotné ocenenie - stav na začiatku bežného účtovného obdobia				112 572,17	96 209,66				9 480,18		218 262,01
prírastky					23 990,-				23 990		47 980
úbytky									23 990		23 990
presuny											
Stav na konci bežného účtovného obdobia				112 572,17	120 199,66				9 480,18		242 252,01
Oprávky – stav na začiatku bežného účtovného obdobia				65 671,37	59 359,43						125 030,8
prírastky				16 703,99	14 204,08						30 908,07
úbytky											
Stav na konci bežného účtovného obdobia				82 375,36	73 563,51						155 938,87
Opravné položky – stav na začiatku bežného účtovného obdobia									9 480,18		9 480,18
prírastky											
úbytky											
Stav na konci bežného účtovného obdobia									9 480,18		9 480,18
(Opravné položky boli tvorené v r. 2009 a 2010 na nerealizované projekty v hodnote 9 480,18 € za základe rozhodnutia správnej rady, z dôvodu, že na investíciu, ktorá bola predmetom projektov nemá organizácia finančné krytie a nepredpokladá sa ich realizácia.)											
Zostatková hodnota											
Stav na začiatku bežného účtovného obdobia				46 900,80	36 850,23						83 751,03
Stav na konci bežného účtovného obdobia				30 196,81	46 636,15						76 832,96

Číslo účtu	Náklady	Číslo riadku	Činnosť			Bezprostredne predchádzajúce účtovné obdobie
			Hlavná nezdaňovaná	Zdaňovaná	Spolu	
a	b	c	1	2	3	4
501	Spotreba materiálu	01	298 704,90	256,73	298 961,63	291 451,00
502	Spotreba energie	02	197 012,50		197 012,50	173 142,00
504	Predaný tovar	03				
511	Opravy a udržiavanie	04	45 548,32		45 548,32	30 898,00
512	Cestovné	05	92,80		92,80	
513	Náklady na reprezentáciu	06	6,47		6,47	
518	Ostatné služby	07	117 476,10		117 476,10	103 525,00
521	Mzdové náklady	08	827 409,07	3 988,89	831 397,96	722 669,00
524	Zákonné sociálne poistenie a zdravotné poistenie	09	280 917,92	1 216,59	282 134,51	245 702,00
525	Ostatné sociálne poistenie	10				
527	Zákonné sociálne náklady	11	10 152,15	79,06	10 231,21	11 156,00
528	Ostatné sociálne náklady	12				
531	Daň z motorových vozidiel	13				
532	Daň z nehnuteľností	14				
538	Ostatné dane a poplatky	15	1 620,81		1 620,81	1 468,00
541	Zmluvné pokuty a penále	16				
542	Ostatné pokuty a penále	17				1,00
543	Odpísanie pohľadávky	18				123,00
544	Úroky	19	1,26		1,26	15,00
545	Kurzové straty	20				
546	Dary	21				
547	Osobitné náklady	22	2 988,62		2 988,62	4 384,00
548	Manká a škody	23				
549	Iné ostatné náklady	24	8 829,62		8 829,62	11 723,00
551	Odpisy dlhodobého nehmotného majetku a dlhodobého hmotného majetku	25	29 262,07	1 646,00	30 908,07	22 709,00
552	Zostatková cena predaného dlhodobého nehmotného majetku a dlhodobého hmotného majetku	26				
553	Predané cenné papiere	27				
554	Predaný materiál	28				
555	Náklady na krátkodobý finančný majetok	29				
556	Tvorba fondov	30				
557	Náklady na precenenie cenných papierov	31				
558	Tvorba a zúčtovanie opravných položiek	32				
561	Poskytnuté príspevky organizačným zložkám	33				
562	Poskytnuté príspevky iným účtovným jednotkám	34				
563	Poskytnuté príspevky fyzickým osobám	35				
565	Poskytnuté príspevky z podielu zaplatenej dane	36				
567	Poskytnuté príspevky z verejnej zbierky	37				
Účtová trieda 5 spolu r. 01 až r. 37		38	1 820 022,61	7 187,27	1 827 209,88	1 618 966,00

Číslo účtu	Výnosy	Číslo riadku	Činnosť			Bezprostredne predchádzajúce účtovné obdobie
			Hlavná nezdaňovaná	Zdaňovaná	Spolu	
a	b	c	1	2	3	4
601	Tržby za vlastné výrobky	39	Výsledok hospodárenia po zdanení (r. 75 -			
602	Tržby z predaja služieb	40	359 438,37	972,16	360 410,53	308 428,00
604	Tržby za predaný tovar	41				
611	Zmena stavu zásob nedokončenej výroby	42				
612	Zmena stavu zásob polotovarov	43				
613	Zmena stavu zásob výrobkov	44				
614	Zmena stavu zásob zvierat	45				
621	Aktivácia materiálu a tovaru	46				
622	Aktivácia vnútroorganizačných služieb	47				
623	Aktivácia dlhodobého nehmotného majetku	48				
624	Aktivácia dlhodobého hmotného majetku	49				
641	Zmluvné pokuty a penále	50				
642	Ostatné pokuty a penále	51				
643	Platby za odpísané pohľadávky	52				
644	Úroky	53	37,78		37,78	44,00
645	Kurzové zisky	54				
646	Prijaté dary	55				
647	Osobitné výnosy	56				
648	Zákonné poplatky	57				
649	Iné ostatné výnosy	58	150,00		150,00	743,00
651	Tržby z predaja dlhodobého nehmotného majetku a dlhodobého hmotného majetku	59				
652	Výnosy z dlhodobého finančného majetku	60				
653	Tržby z predaja cenných papierov a podielov	61				
654	Tržby z predaja materiálu	62				
655	Výnosy z krátkodobého finančného majetku	63				
656	Výnosy z použitia fondu	64				
657	Výnosy z precenenia cenných papierov	65				
658	Výnosy z nájmu majetku	66				
661	Prijaté príspevky od organizačných zložiek	67				
662	Prijaté príspevky od iných organizácií	68	3 200,00		3 200,00	333,00
663	Prijaté príspevky od fyzických osôb	69	1 780,65		1 780,65	1 901,00
664	Prijaté členské príspevky	70				
665	Príspevky z podielu zaplatenej dane	71	4 937,45		4 937,45	713,00
667	Prijaté príspevky z verejných zbierok	72				
691	Dotácie	73	1 395 440,49		1 395 440,49	1 408 990,00
Účtová trieda 6 spolu r. 39 až r. 73		74	1 764 984,74	972,16	1 765 956,90	1 721 152,00
Výsledok hospodárenia pred zdanením r. 74 - r. 38		75	-55 037,87	-6 215,11	-61 252,98	102 186,00
591	Daň z príjmov	76	11,49		11,49	9,00
595	Dodatočné odvody dane z príjmov	77				
			-55 049,36	-6 215,11	-61 264,47	102 177,00